



**USAID**  
DU PEUPLE AMERICAIN



# PROJET RRM KISILI FINANCÉ PAR USAID/OFDA & FFP

RAPPORT D'ÉVALUATION RAPIDE DES BESOINS  
DES PERSONNES DEPLACÉES

DANS LA COMMUNE DE TESSIT  
CERCLE DE ANSONGO, RÉGION DE GAO  
DU 26 AU 29 SEPTEMBRE 2017



CRS MALI

Représentant Résident  
Niek de Goeij  
00.223.76.40.93.00  
niek.degoeij@crs.org

Coordinateur des Programmes d'Urgences  
Lamine Diallo  
00.223.82.00.90.83  
lamine.diallo@crs.org



## I. INTRODUCTION

### A. CONTEXTE :

CRS-Mali, dans le cadre de la mise en œuvre de son Projet de Mécanisme de Réponse Rapide, financé par USAID (OFDA & FFP), a été informé d'une alerte le 15 Septembre 2017 par les autorités de la commune de Tessit sur l'enregistrement de deux vagues de personnes déplacées internes venant de la commune de Bara et de certaines localités de la bande frontalière du Burkina-Faso et du Niger.

Ces déplacements ont été entraînés par la recrudescence des actes de banditismes, des enlèvements de personnes et de bétails, de pillages et surtout des opérations anti-terroristes (panga) dans la forêt de Firou. Ainsi, effrayées, elles se sont installées dans les sites de Haroum, Iminhadji, Tadjalalt, Tinagagui, Tinlatane, Tingringuitane et Tofagadod dans la Commune de Tessit où se trouve une concentration des populations.

A la suite de la confirmation de ces informations par le Service du Développement Social et OCHA, CRS avec les agents de son partenaire local, l'ONG TASSAGHT et en collaboration avec les autorités locales a conduit une évaluation rapide des besoins des ménages déplacés et a procédé à un enregistrement de ces ménages déplacés du 26 au 29 Septembre 2017.

### B. PROFIL DE LA COMMUNAUTE TOUCHÉE/METHODOLOGIE D'IDENTIFICATION

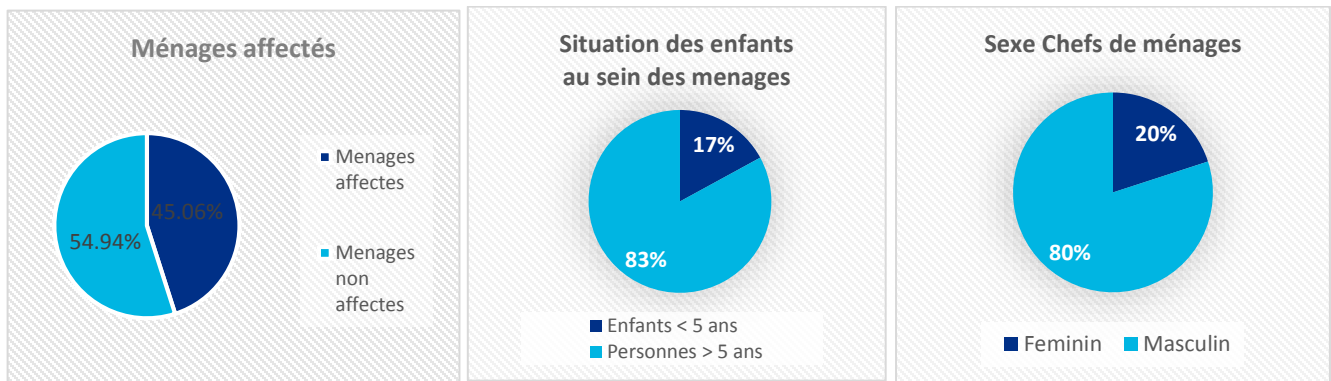
Les statistiques définies dans le tableau ci-dessous sont basées sur les données des 493 ménages déplacés internes, enregistrés dans les différents sites et fractions de la commune de Tessit.

Haroum	Iminhadji	Tadjalalt	Tinagagui	Tinlatane	Tingringuitane	Tofagadod	Total
50	50	100	80	43	30	140	493

La commune de Tessit, selon le RGPH du Mali de 2009 est peuplée de 13 766 habitants pour un total de 1094 ménages.

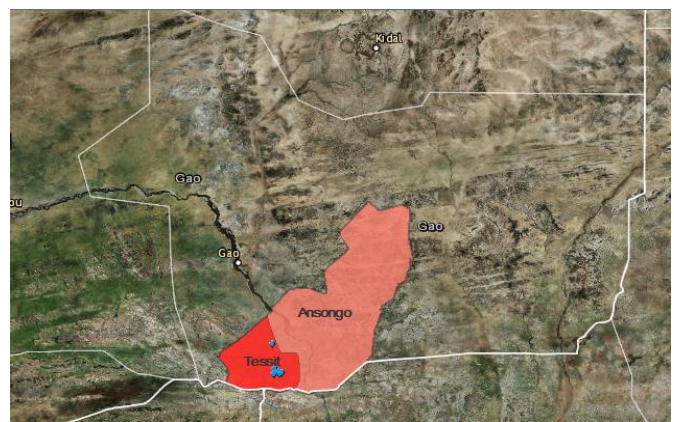
Personnes Touchées	Nombre de ménages dans la zone affectée	Ménages Touchés	Femme Chef de Ménage	Homme Chef de Ménage	Enfants de moins de 5 ans	Personnes en situation de Handicap	Personnes de 60+ Ans	Nombre de femmes enceintes	Nombre de femmes allaitantes
3521	1094	493	99	394	610	6	214	170	283

- Reference faite aux données tirées du RGPH 2009 du Mali, le nombre de personnes déplacées qui s'ajoutent à la population résidente habituelle de commune suite aux récents mouvements des populations représenterait 26% du pourcentage total de la population que compte la commune ;
- 20% des ménages déplacés internes évalués par CRS dans la commune sont dirigés par les femmes ;
- Les femmes enceintes et les femmes allaitantes représentent 13% de la population déplacée évalués par cette enquête ;
- 57% des ménages sont composés de 1 à 7 personnes contre 43% des ménages de cette population qui comptent en leur sein plus de 7 personnes.



**C. SITUATION SECURITAIRE & ACCES HUMANITAIRE (LIEN CARTE)**

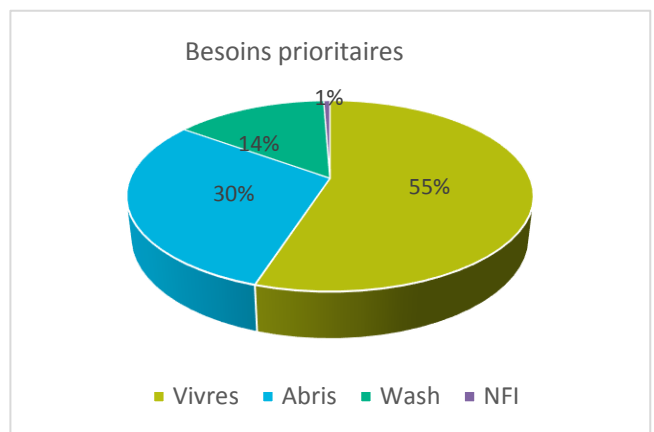
A l’instar de la situation au nord du Mali, la situation sécuritaire dans la région de Gao demeure instable et volatile. Il ressort de l’analyse des informations rapportées par les communautés et les autorités locales, une augmentation d’incidents sécuritaires dans la zone, en l’occurrence dans le cercle d’Ansongo. Il ressort de ces informations, des cas d’affrontements entre des groupes armés relativement fondés sur des considérations communautaires, les braquages sur les grands axes, l’enlèvement des personnes ou de biens et des descentes improvisées d’hommes armés dans les campements et les marchés locaux. Aussi, la lutte transfrontalière contre les groupes radicaux à travers des opérations conjointes conduites par les Forces armées du Mali, du Niger et du Burkina Faso avec le soutien de “Barkhane” a entraîné un mouvement des groupes radicaux et créant ainsi la peur au niveau de la population vivant sur la bande frontalière. Si les groupes armés sont plus visibles que les Forces armées, il y a lieu de noter qu’aucun incident majeur n’a été signalé contre les acteurs humanitaires dans la zone spécifique de la commune de Tessit couverte par l’évaluation dans les trois mois précédant celle-ci.



**II. RÉSULTATS DE L’ÉVALUATION RAPIDE**

**A. BESOINS PRIORISÉS :**

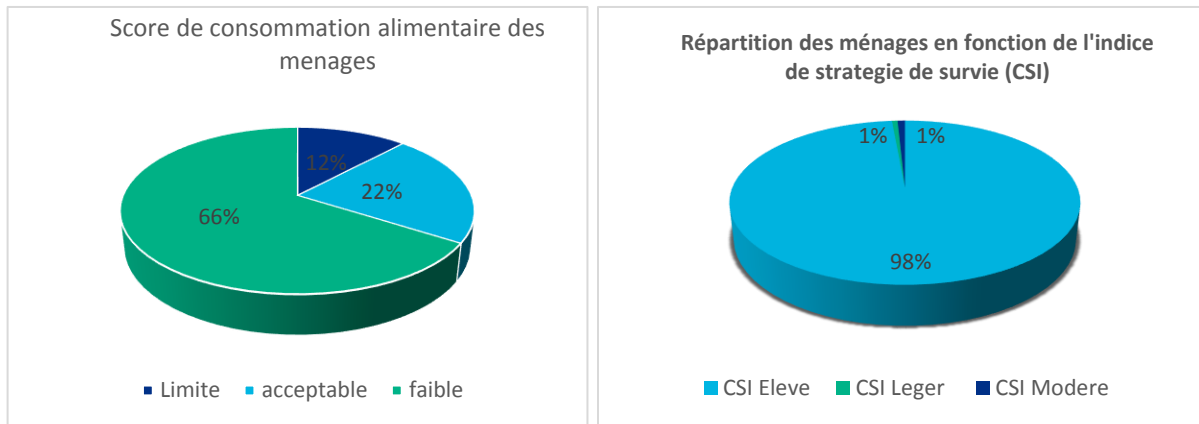
Les besoins prioritaires sortis des résultats de l’évaluation montrent que les 3 premiers besoins de ménages sont les Vivres, les Abris et le WASH comme indiqués dans le graphique ci-contre.



## B. BESOINS HUMANITAIRES PAR SECTEUR :

### B.1. SECURITE ALIMENTAIRE :

Sur l'ensemble des populations enquêtées, l'assistance alimentaire été le premier besoin identifié. A la période de l'enquête, les ménages ne disposent pas de stocks de vivres. 56.80% consomment « deux repas par jour » et 41.78% ne prennent qu'« un repas par jour ». L'analyse du score de consommation alimentaire montre que seulement 22% de ménages enquêtés ont un niveau de consommation alimentaire acceptable contre 78% qui ont un niveau de consommation alimentaire faible (66%) ou limité (12%) comme ressortis dans les graphiques ci-dessous.



Dans le cours et moyen terme, l'importance du besoin alimentaire pour ces populations déplacées est aussi confirmé par l'analyse de l'indice de la stratégie de survie (CSI) qui soutient qu'à la période de l'enquête, presque toutes les populations enquêtées soit 98% ont un CSI Elevé. Ainsi pour contribuer à la réduction de CSI Elevé, une assistance immédiate en vivres pour les 493 ménages déplacés est fortement recommandée.

### B.2. ABRIS

L'abri est le deuxième besoin prioritaire des ménages avec 30%. Plus de 40% des populations affectées vivent dans des abris individuels improvisés alors que 25.35% vivent sous des tentes traditionnelles et 16.63% dans des maisons privées fournies gratuitement. De l'enquête au niveau des ménages ciblés, il est ressorti que 56.44% de ces abris sont en mauvais état alors que pour beaucoup (43.56%), ils sont partiellement endommagés.

### B.3. Eau, Hygiène et Assainissement

Les besoins en WASH sont remontés comme le troisième besoins prioritaires par les ménages enquêtés avec 14.40%. Certaines des localités d'accueil des populations disposent des points d'eau potable soit 44.42%. Le traitement de l'eau de consommation ne semble pas être dans les habitudes de vie des populations cibles alors qu'environ 50% des ménages déplacés ont recours aux eaux de surfaces. Selon des informations recueillies auprès des informateurs clés, avec les eaux de pluies qui stagnent un peu partout les risques de maladies liées à l'eau et le paludisme sont élevés. Le manque de récipients de stockage de l'eau ressort dans les besoins. Aucune réponse n'a été constatée par l'enquête pour les ménages ciblés. En marge des besoins prioritaires identifiés, il y a lieu de préciser que les activités portant sur le traitement de l'eau, la distribution des récipients de stockage de l'eau pourront réduire la vulnérabilité des populations aux maladies liées à l'eau et l'hygiène. Les populations ont tous quotidiennement accès à l'eau surtout de surface mais ne disposent pas de récipients adéquats pour le stockage et de dispositif pour le traitement de l'eau.

## B.4. AUTRES SECTEURS

Secteurs	Besoins Humanitaires	Réponses Fournies	Gap à Combler	Autres Informations
<b>ARTICLES NON ALIMENTAIRES (NFI)</b>	Le besoin en articles non alimentaires n'est pas ressorti dans les besoins prioritaires identifiées par les ménages (1%). Toutefois, des préoccupations relatives aux ustensiles de cuisines 23% suivies supports de couchage 22.92% ont été relevées. La moyenne générale du score card NFI est d'environ 3.6.	Aucune réponse n'a été constatée par l'enquête pour les ménages ciblés.	La fourniture des ustensiles de cuisine et des supports de couchages.	
<b>Santé</b>	Les populations fréquentent les Centres de Santé Communautaire de Tessit situés à une distance moyenne de 11,2 Km des sites d'accueil des ménages déplacés. Le paludisme est la principale maladie régulièrement enregistrée dans la zone.	Depuis l'enregistrement des cas d'inondation, aucune assistance, voire action dans ce domaine n'a été signalée.	Une évaluation plus approfondie pour mieux identifier les besoins au niveau du centre de Santé de Tessit permettra d'apporter une réponse adaptée et durable.	Selon les informations reçues sur le terrain, il est important de soutenir ledit centre en augmentant les capacités d'accueil et en produits médicaux au vu de l'augmentation de la population. C'est une zone de concentration des populations à cause de la recrudescence d'incidents sécuritaires.
<b>Education</b>	Au sein de la population 785 enfants dont 51% de filles, sont en âge de scolarisation (6-17 ans). 76.88% de ces enfants ne vont pas à l'école essentiellement à cause des vacances scolaires (43.41%).	Aucune action notable constatée dans ce secteur au cours de l'évaluation.	L'évaluation n'a pas pu cerner toutes les informations liées à cette thématique. Il serait mieux d'approfondir cette évaluation pour mieux identifier les problèmes.	
<b>Nutrition</b>	Au sein des populations ciblées, 13% sont des femmes enceintes et allaitantes. Les enfants de moins de 5 ans y représentent 17.32%. L'évaluation rapide ne permet pas d'appréhender la problématique de la nutrition.	Aucune action n'a été constatée par l'enquête pour les ménages ciblés.	Une évaluation sectorielle peut être envisagée par les intervenants dans le domaine spécifique de la nutrition.	Au regard des conditions actuelles de vie des ménages marquée par la précarité et la sous-alimentation au niveau des ménages, des signes d'alertes de malnutrition ne seront pas à écarter si aucune action n'est entreprise.
<b>Protection</b>	Les informations concernant la Protection semblent être sensibles au niveau des populations selon les constats et surtout avec les mouvements des groupes radicaux souvent signalés dans la zone. Au cours d'enquêtes, les personnes ciblées ont été réservées sur le sujet.	Aucune action constatée.	Une évaluation sectorielle dans ce domaine peut être envisagée par les intervenants de la protection.	L'implication des agents locaux pourra mieux aider à identifier les problèmes de protection et les actions appropriées à travers un suivi dans la zone.
<b>Moyens de Subsistance</b>	En plus de l'artisanat, du petit commerce et du travail occasionnel, les 493 ménages vivants essentiellement de l'élevage (32.96%) et de l'agriculture (10%), ont été affectés par le déplacement dans des conditions difficiles. Aussi les actes de banditismes notamment les vols des biens et du bétail qui ont été rapportés ont affecté les moyens de subsistance des ménages déplacés.	Aucune réponse n'a été constatée par l'enquête pour les ménages ciblés.	Une assistance pour soutenir la reconstitution des moyens de d'existence est recommandée.	La plupart sont des éleveurs et que des pertes d'animaux ont été signalés, un appui dans ce sens permettrait aux personnes affectées de se relever.

### C. ANALYSE DU MARCHÉ

La quasi-totalité des ménages ciblés par l'évaluation affirme que le marché fréquenté par la population des zones d'accueils des PDIs est celui Tadjalalt (foire hebdomadaire), située à 11 km environ du Chef-lieu de la commune "TESSIT". 80% des ménages enquêtés jugent qu'en termes d'articles NFI/WASH/ABRIS, la disponibilité sur ce marché est jugée « peu suffisante ». La qualité des articles disponibles sur ce marché est aussi jugée « peu satisfaisante » par 72.16% des ménages enquêtés. Pour ce qui est de la disponibilité des vivres, elle est jugée « peu suffisante par 71% des ménages ». En termes de qualité des vivres disponibles sur ce marché, 96% des ménages la juge « peu satisfaisante ».

### III. CONCLUSION & RECOMMANDATIONS

A l'issu de la présente évaluation rapide des besoins, il est recommandé aux acteurs humanitaires :

- ✓ Une assistance alimentaire est nécessaire pour permettre aux ménages affectés de satisfaire leur besoin alimentaire urgent ;
- ✓ Une assistance dans le domaine des abris est nécessaire pour permettre aux ménages d'accéder à des espaces de vie sûres ;
- ✓ Une assistance complémentaire en articles non alimentaires est nécessaire, en privilégiant les ustensiles de cuisine, les articles de stockages de l'eau ;
- ✓ Dans le moyen terme, le soutien aux moyens d'existence des populations notamment la reconstitution du bétail serait une intervention pertinente pour favoriser le relèvement des populations affectées ;
- ✓ Des évaluations plus approfondies dans certains secteurs comme la nutrition, l'éducation (avec la rentrée qui se profile à l'horizon), la protection et la santé pourront mieux édifier sur ces secteurs ;
- ✓ Intégrer des activités liées à l'Eau-Hygiène-Assainissement notamment des séances de sensibilisation sur le traitement de l'eau, les bonnes pratiques d'hygiène et d'assainissement ;
- ✓ Toute assistance devra intégrer le suivi et la mise jour sur la situation sécuritaire de la zone pour la sécurité des interventions, du personnel et des bénéficiaires.