

# PROJET KISILI FINANCÉ PAR USAID/OFDA & FFP

RAPPORT D'ÉVALUATION RAPIDE DES BESOINS  
DES 375 MÉNAGES DÉPLACÉS INTERNES

DANS LA COMMUNE DE RHAROUS,  
CERCLE DE GOURMA RHAROUS,  
RÉGION DE TOMBOUCTOU DU 08 au 12 FÉVRIER 2018



## CRS MALI

Représentant Résident  
Niek de Goeij  
00.223.76.40.93.00  
niek.degoeij@crs.org

Coordinateur des Programmes d'Urgence  
Lamine Diallo  
00.223.82.00.90.83  
lamine.diallo@crs.org

## I. INTRODUCTION

### A. CONTEXTE

Les affrontements entre les groupes armés ainsi que les opérations intensifiées conduites par les forces armées du Burkina et celles du G5 Sahel contre les groupes radicaux dans la zone frontalière entre le Mali et le Burkina Faso ont entraîné, pendant la dernière quinzaine du mois de Décembre 2017, un début de mouvement important des populations vivant dans cette bande vers différents sites des communes de Gossi, Ouinerden, Hamzakoma et de Rharous dans le cercle Gourma Rharous dans la région de Tombouctou. Partis de ces zones frontalières, ces mouvements se sont accélérés pendant les dernières semaines du mois de Janvier 2018 surtout avec le retour de certains réfugiés maliens fuyant les camps de réfugiés au Burkina Faso par crainte des « risques d'amalgame » à cause de l'existence des affirmations douteuses sur la collaboration de certaines personnes vivant dans les camps de réfugiés avec des groupes armés qui sévissent dans la zone frontalière.

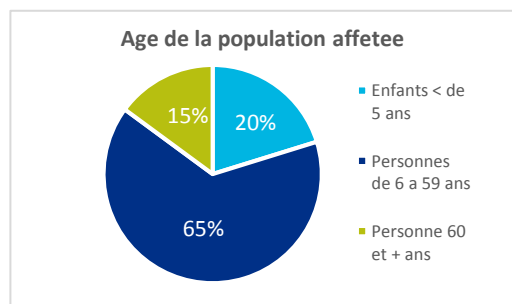
Suite à ces déplacements, le Haut Conseil des Nations Unies pour les Réfugiés a diligenté une mission conjointe d'analyse du contexte à Gossi impliquant les acteurs qui évoluent dans le secteur de la Protection. Les autres acteurs du RRM/ECHO, dont NRC ayant décidé de conduire des évaluations rapides dans les Communes de Gossi et de Ouinerden, le RRM/ CRS « KISILI » financé par l'USAID / OFDA & FFP, a notifié à OCHA son positionnement pour conduire des évaluations rapides dans les communes de Rharous et de Hamzakoma.



Après celle de Hamzakoma, cette évaluation dans la Commune de Rharous qui fut conduite par CRS et son partenaire local, l'Association Subaahi Goumo (ASG) s'est déroulée du 08 au 12 février 2017 2018 avec la participation du Service Local du Développement Social et de l'Economie Solidaire du Cercle de Gourma Rharous. Carte de la zone de l'évaluation ici : [\(lien\)](#)

### B. PROFIL DE LA COMMUNAUTE TOUCHÉE

La population déplacée et ciblée par cette évaluation est constituée essentiellement de Tamasheqs (91%) de déplacés internes installés sur 7 sites différents. 62% de ces ménages concernés sont installés sur les sites de Ifoulalene Sourgou-sarey, de Tinagor, de Tinawarwar, de Zamey et les autres sur ceux de Emazazar, de Ichatane et de Orfane. Il ressort de l'analyse des données collectées que l'artisanat et l'élevage sont les principales activités de survie de ces populations. Une partie importante de ces populations soit 26% n'exerce aucune activité principale. Le tableau ci-dessous détaille davantage la situation des ménages par secteur d'activités.



Activité principale	Artisanat	Elevage	Petit commerce	Agriculture	Travail occasionnel	Aucune	Total
# ménages	151	85	28	9	4	98	375
% ménages	40%	23%	7%	2%	1%	26%	100%

Situation démographique des populations évaluées :

Démographie de la population	Population totale de la commune	Personnes touchées	Ménages - zone affectée	Ménages touchés	Femmes Chef de Ménage	Hommes Chef de Ménage	Personnes handicapées	Femmes enceinte	Femmes allaitantes
# de personnes	15,155	2824	2939	375	249	126	153	221	291
% de la population	-	19%	N/A	13%	66%	34%	5%	8%	10%

## C. METHODOLOGIE D'IDENTIFICATION

Pour identifier les ménages déplacés, l'équipe d'évaluation a procédé à la fois à une analyse et une vérification des listes par sites qui ont été fournies par les autorités locales notamment le Service Local du Développement Social avec l'appui des Chefs de site.

Ainsi, au total 375 ménages initialement signalés par les Autorités locales de ladite Commune lors de l'alerte, ont été identifiés et enregistrés de porte à porte avec des coordonnées GPS précises. Les photos d'identité des représentants du ménage ont été aussi prises. Chaque personne enregistrée a reçu une carte d'identification avec un code-barre. La démographie des ménages touchés par cette évaluation est décrite dans le tableau ci-dessus dont les statistiques sont basées sur les données du Recensement Géographique de la Population et l'Habitat de 2009 (RGPH) de la Commune de Rharous.



Photo : Enregistrement d'un ménage déplacé Agent ASG

## D. SITUATION SECURITAIRE & ACCES HUMANITAIRE

Selon les informations sécuritaires fournies à travers INSO, la Région de Tombouctou a enregistré, pendant la période du 2 au 9 Février 2018, 8 incidents contre 12 la semaine antérieure. Le braquage des occupants d'une pinasse par des individus armés et l'assassinat de 2 Agents de la Garde Nationale par 3 individus armés circulant sur une moto entre Rharous et Gossi les 3 et 4 Février 2018 font partie de ces incidents majeurs dans le Cercle de Gourma Rharous qui n'ont pas concerné les organisations humanitaires.



Photo : Installation d'un ménage déplacé site de Orfane

Située à 160 Km de Tombouctou, chef-lieu de Région, la Commune de Rharous, connaît aussi une situation sécuritaire relativement volatile. Au cours de l'évaluation, la présence de l'armée régulière du Mali a été constatée au niveau de la ville de Rharous, Chef-lieu du Cercle de Gourma Rharous.

Selon les restrictions sécuritaires, l'entrée de la ville de Rharous est interdite au-delà de 18 heures conformément aux nouvelles mesures sécuritaires mises en place par les Forces Armées Régulières. Les incidents les plus fréquents dans la zone sont les braquages des

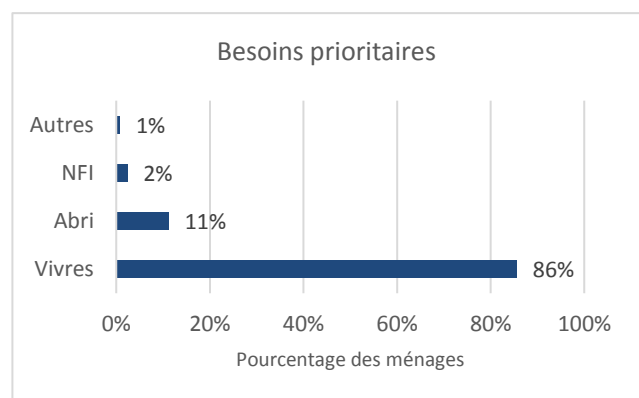
véhicules et motos, l'enlèvement des personnes et des biens sur les axes.

## II. RÉSULTATS DE L'ÉVALUATION RAPIDE

### A. BESOINS PRIORISÉS

Après l'analyse des données, il ressort de cette évaluation que les premiers besoins prioritaires sont : Vivres (86% de ménages), abri d'urgence (11%), et NFIs (2%).

Les autres besoins qui concernent le WASH, les aliments du bétail et la protection ont été faiblement exprimés par les répondants de l'évaluation.



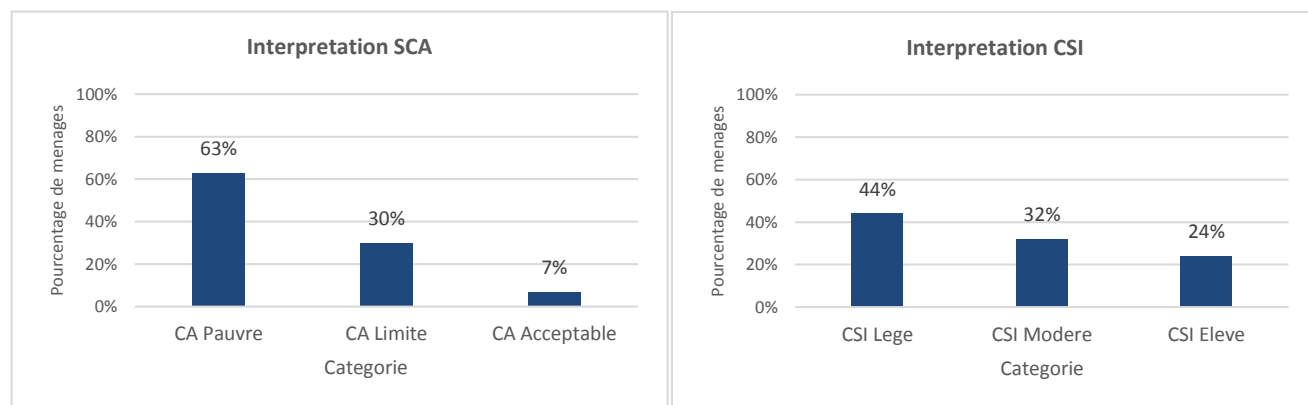
### B. BESOINS HUMANITAIRES PAR SECTEUR

#### B.1. SECURITE ALIMENTAIRE

Sur l'ensemble des ménages enquêtées, l'assistance alimentaire est ressortie comme étant le premier besoin identifié par l'ensemble des ménages. A la période de l'enquête, 77% des ménages ne disposaient pas de stocks de vivres pour couvrir leur besoin de consommation d'une semaine contre seulement 23% qui en disposent. 71% consomment « deux repas par jour » et 28% ne prennent qu'un seul repas par jour. Dans le domaine de la sécuritaire alimentaire, l'analyse du score de consommation alimentaire montre que seulement 7% de ménages enquêtés ont un niveau de consommation alimentaire acceptable contre 63% qui ont un niveau de consommation alimentaire pauvre et 30% ont un score de consommation limité comme indiqués dans le graphique ci-dessous



L'analyse de l'indice de la stratégie de survie (CSI) qui soutient qu'à la période de l'enquête seulement 24% des ménages ont un CSI élevé contre 44% léger.



## B.2. ABRIS

Les abris constituent la deuxième urgence en termes de besoins pour l'ensemble des ménages enquêtés. Ce besoin est assorti comme la première priorité pour 11% de ces ménages. 57% des ménages ciblés vivent sous des tentes traditionnelles qui ne protègent pas des intempéries, alors que 27% vivent sous des abris individuels improvisés.

Au même moment, 5% des ménages ont eu recours à des sites collectifs et à des maisons privées fournies gratuitement par la communauté hôte et 4% vivent dans des maisons privées. En outre, il ressort de l'évaluation que 62% des ménages sont logés dans des abris partiellement endommagés et 38% en mauvais état ou dégradés.

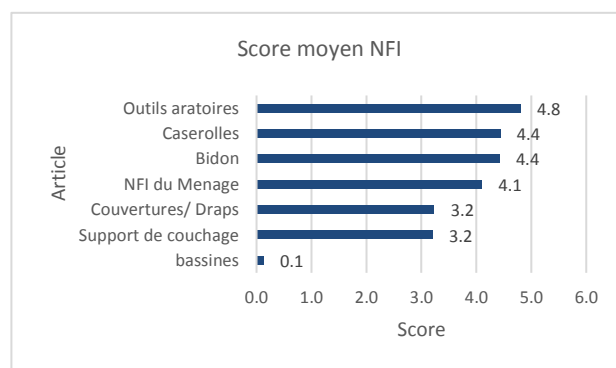
Types d'Abris	# Ménages	% Ménages
Tentes traditionnelles	215	57%
Abris individuel improvisé	101	27%
Site Collectif (école, église)	17	5%
Maison privée	15	4%
Abris temporaire/transitoire	14	4%
Propre Maison	9	2%
Maison privée et autres	4	1%
Total	375	100%

## B.3. NFI

Le besoin en NFI sort en troisième position des besoins prioritaires mais constitue une priorité pour 2 % des ménages évalués.

Les besoins dans ce secteur portent surtout sur les couvertures, les nattes et supports de couchage, les ustensiles de cuisine, les articles de stockage de l'eau. L'analyse du score card NFI des ménages dans le graphique ci-contre confirme ces besoins dans ce secteur.

Le score pour la grande part de ces articles est supérieur à 4.0 pour les ménages. Ce qui est supérieur au seuil d'urgence du cluster NFI au Mali qui est de 3.8.



## B.4. WASH

Au cours de l'évaluation, les ménages déplacés identifiés et enregistrés sur les sites collectifs étaient installés autour des points d'eau existants et les autres ménages déplacés sont logés dans des familles d'accueil. Selon l'analyse des données collectées, 51% des ménages enquêtés utilisent l'eau de surface pour les besoins de consommation contre 30% qui ont

Principale source d'eau utilisée	# Ménages	% Ménages
Eau de Surface (rivière, barrage, lac, étang, mare)	193	51%
Puits creuses non protégés	115	31%
Puits creuses protégés	63	17%
Forage/Pompe	4	1%
Total	375	100%

recours à des puits non protégés. 85% des ménages ne traitent pas l'eau avant la consommation contre 15% qui le font avec des moyens traditionnels. 71% des répondants des ménages évalués ne connaissent pas les moments critiques de lavage des mains, et 29% utilisent très souvent l'eau simple pour se laver les mains.

Aucune réponse dans ce secteur n'ayant pas été constatée par l'enquête qui a observé sur le terrain la défécation à l'air libre et la non utilisation des latrines.

## B.5. AUTRES SECTEURS

SECTEUR	Besoins Humanitaires	Réponses Fournies	Gap(s) à Combler	Autres Informations
<b>MOYENS DE SUBSISTANCE</b>	<ul style="list-style-type: none"> <li>En plus de l'artisanat, du petit commerce et du travail occasionnel, les 375 ménages vivent essentiellement de l'élevage (22%) ;</li> <li>26% des répondants de l'enquête ont déclaré n'avoir aucune activité</li> <li>Les principales sources de revenus de certains ménages ont été affectées par le déplacement dans des conditions difficiles.</li> </ul>	<ul style="list-style-type: none"> <li>Aucune réponse n'a été constatée par l'enquête.</li> </ul>	<ul style="list-style-type: none"> <li>Un appui est nécessaire pour aider les ménages affectés à restaurer l'équilibre de leur moyen de subsistance.</li> </ul>	<ul style="list-style-type: none"> <li>La grande majorité des répondants ont affirmé que la dynamique et l'équilibre de leurs activités principales a été affectée par la situation de déplacement.</li> </ul>
<b>NUTRITION</b>	<ul style="list-style-type: none"> <li>Au sein des populations ciblées, les femmes enceintes et allaitantes (18%) et les enfants de moins de 5 ans (20%) sont les plus vulnérables surtout avec cette situation alimentaire précaire au niveau des ménages ;</li> </ul>	<ul style="list-style-type: none"> <li>Le CSCOM de Benguel est appuyé par l'ONG IMC qui offre des services de prévention et de prise en charge de la malnutrition.</li> </ul>	<ul style="list-style-type: none"> <li>L'évaluation rapide ne permet pas d'appréhender la problématique de la nutrition ;</li> <li>Pour identifier des besoins spécifiques liés à ce secteur, une évaluation plus poussée serait nécessaire.</li> </ul>	<ul style="list-style-type: none"> <li>Au regard des conditions actuelles de vie des ménages évalués, marquées par la précarité et la difficulté d'assurer leurs sécurité alimentaire et nutritionnelle normale des risques de malnutrition chez les enfants reste élevé.</li> </ul>
<b>SANTÉ</b>	<ul style="list-style-type: none"> <li>Les populations fréquentent le Centre de Santé Communautaire de Benguel situé à une distance moyenne de 7 km des sites d'accueil des ménages déplacés ;</li> <li>Le paludisme et les maladies respiratoires sont les principales maladies que rencontrent les populations déplacées ;</li> <li>Le centre de santé est accessible pour la grande majorité de cette population ;</li> <li>94% des répondants de l'enquête estiment avoir accès aux soins de santé.</li> </ul>	<ul style="list-style-type: none"> <li>Le centre de santé de Benguel fréquenté par la population de la zone est fonctionnel.</li> </ul>	<ul style="list-style-type: none"> <li>Pour déterminer des besoins spécifiques dans ce secteur, une évaluation plus poussée serait nécessaire.</li> </ul>	<ul style="list-style-type: none"> <li>Le centre de santé de Benguel est doté de personnel qualifié et bénéficie de l'appui aussi en médicaments fournis par l'ONG IMC qui intervient dans la zone.</li> </ul>
<b>PROTECTION</b>	<ul style="list-style-type: none"> <li>Les informations concernant la Protection semblent être sensibles au niveau des populations selon les constats auprès de ménages enquêtés est surtout l'insécurité dans la zone.</li> </ul>	<ul style="list-style-type: none"> <li>Aucune action constatée.</li> </ul>	<ul style="list-style-type: none"> <li>Une évaluation sectorielle dans ce domaine peut être envisagée par les intervenants de la protection.</li> </ul>	<ul style="list-style-type: none"> <li>Les communautés déplacées et les ménages hôtes ont en commun des liens d'appartenance ethnique et familiale.</li> </ul>

<p><b>EDUCATION</b></p>	<ul style="list-style-type: none"> <li>• Sur 498 enfants en âge de scolarisation (6 à 17 ans) identifiés au sein de la population enquêtée, 54% sont des filles ;</li> <li>• Sur les 7 sites d'accueil des de ces populations, un seul dispose d'une école ;</li> <li>• 50% des enfants en âge de scolarisation ne fréquentent pas l'école à cause surtout du déplacement, de la fermeture ou l'occupation de des salles de classe dans certains sites d'accueil</li> </ul>	<ul style="list-style-type: none"> <li>• Les écoles fréquentées sont celles de Benguel et de Tinagor ;</li> </ul>	<ul style="list-style-type: none"> <li>• Des conditions de travail et de fonctionnalité des école disponibles sont difficiles avec le manque de personnel enseignant.</li> </ul>	<ul style="list-style-type: none"> <li>• A Benguel, il y a deux écoles : une école classique de premier cycle de 6 classes avec 1 seul directeur plus un stagiaire ; et une seconde école franco-arabe de 6 cours avec deux enseignants y compris le directeur ;</li> <li>• L'école franco arabe n'a pas de salle de classe et les apprenants s'asseyent au sol pour apprendre ;</li> <li>• Les deux écoles reçoivent une ration mensuelle alimentaire du programme de cantines scolaire du PAM dans la zone</li> </ul>
-------------------------	---	---	--	---

### C. ANALYSE SUCCINCTE DU MARCHÉ

Les ménages déplacés et les ménages hôtes fréquentent essentiellement la foire hebdomadaire de Benguel située à une distance moyenne de 7 km des sites d'accueil. En dehors de ce marché d'autre fréquente le marché de Rharous situé à 30km de Benguel.

Sur les résultats de l'évaluation, 70% des répondants de la population enquêtée affirment que la qualité des articles alimentaires accessibles sur ce marché local est « suffisante » et 64% trouvent que la disponibilité satisfaisante de ces articles alimentaires sur ce marché. Pour les mêmes personnes, 81% considèrent les articles non-vivres sont suffisamment disponible sur le marché local et de qualité satisfaisante pour 84%.

### III. CONCLUSION & RECOMMANDATIONS

A l'issu de la présente évaluation rapide des besoins, il est recommandé aux acteurs humanitaires :

- ✓ Une assistance alimentaire est nécessaire pour permettre aux ménages affectés de satisfaire leur besoin alimentaire urgent ;
- ✓ Une assistance dans le domaine des abris est nécessaire pour permettre aux ménages d'accéder à des espaces de vie surs ;
- ✓ Une assistance complémentaire en articles non alimentaires est nécessaire, en privilégiant les ustensiles de cuisine, les articles de stockages de l'eau ;
- ✓ Intégrer des activités liées à l'Eau-Hygiène-Assainissement (WASH) notamment des séances de sensibilisation sur le traitement de l'eau, les bonnes pratiques d'hygiène et d'assainissement ;
- ✓ Des évaluations plus approfondies dans certains secteurs comme la nutrition, la santé et la protection pourront mieux édifier sur ces secteurs ;
- ✓ Un appui est nécessaire pour aider les ménages affectés à restaurer l'équilibre de leur moyen de subsistance.