



## ASSISTANCE IMMEDIATE URGENTE NECESSAIRE AUPRES DES DEPLACES INTERNES AFFECTES PAR LES CONFLITS DANS LE CERCLE DE NIONO AU MALI

Des milliers de personnes déplacées peinent à satisfaire leurs besoins essentiels immédiats dans le cercle de Niono de la région de Ségou. Suite aux attaques intercommunales entre deux groupes ethniques début février 2017, des milliers de personnes ont fui le cercle de Macina pour rejoindre le cercle de Niono situé dans la région de Ségou. Après avoir été déplacés depuis presque deux mois avec une assistance humanitaire limitée, les conditions de vies des personnes déplacées se détériorent.

### CONTEXTE

Suite aux attaques intercommunautaires du 11 et 12 février 2017 dans le cercle de Macina de la région de Ségou, des centaines de ménages ont fui dans le cercle adjacent Niono. Les familles ont précipitamment abandonné leur maison pour chercher refuge, laissant derrière eux leurs biens essentiels ainsi que leurs activités de subsistance résultant en une situation de vulnérabilité de masse.

A la fin du mois de février, deux missions d'observations ont eu lieu dont une [évaluation conjointe](#) menée par OCHA, le Programme Alimentaire mondial (PAM), et plusieurs ONGs. Cette évaluation a révélé des besoins vitaux en nourriture, articles essentiels ménagers, abri ainsi qu'en eau, hygiène et assainissement (EHA) pour plus de 10,000 personnes déplacées internes (PDIs) vivant dans des conditions dramatiques. L'évaluation rapide a également soulevé des inquiétudes dans le domaine de l'éducation et de la protection.

Plusieurs acteurs humanitaires se sont rapidement engagés à répondre dont le PAM et d'autres organisations dans les secteurs d'articles essentiels ménagers et de la santé. La totalité des ménages affectés n'ont pas été ciblés par cette assistance initiale puisque les déplacements depuis Macina ont continué durant le mois de mars. A la mi-mars, Catholic Relief Services (CRS) a reconnu qu'une lacune dans la couverture de l'assistance humanitaire se trouvait dans les domaines de l'abri et de l'EHA d'urgence. Le 18 Mars, en coordination avec les Nations Unies-OCHA, CRS a déployé son Mécanisme de Réponse d'Urgence (MRR) financé par OFDA, positionnant une première équipe sur le terrain afin d'évaluer la sécurité opérationnelle et la fonctionnalité des marchés et à terme conduire une évaluation des marchés ainsi qu'un enregistrement des PDIs.

### COORDINATION DE L'EVALUATION RAPIDE

Le 24 Mars, en coordination avec le Développement Social régional et local, et les autorités du Département de la Solidarité Economique, ainsi qu'Alphalog, une ONG locale basée à Niono en charge de la coordination des réponses à cette crise, un travail de collaboration a démarré pour un enregistrement conjoint de tous les PDIs entre le 24 mars et le 2 avril.



Employé de CRS menant l'enregistrement des PDIs dans le cercle de Niono Source : CRS, Mars 2017.

Un accent particulier a été mis sur la définition des besoins en EHA et abris ainsi que sur l'évaluation de la capacité des marchés locaux de fournir les contenus des kits en réponse à ces besoins des ménages.

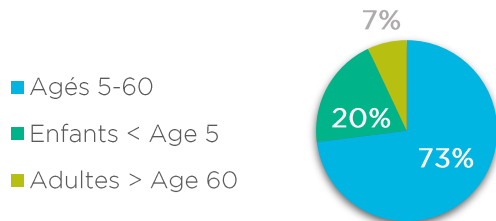
En dépit de l'insécurité continue, l'équipe d'évaluation a été en mesure d'enregistrer tous les ménages véritablement PDIs dans 10 des 12 communes affectées, dont Diabaly, Sokolo, Pogo, Siribala, Mariko, Sirfila Boundy, Toridagako, Yeredon Saniona, Niono et Kala-Sigida. Les risques sécuritaires accrus ont continué d'empêcher l'enregistrement des ménages vulnérables dans les communes de Dogofry et Namapalari.

Les équipes d'évaluation ont travaillé avec les autorités locales et les leaders des communautés déplacées dans l'atteinte et l'enregistrement de tous les ménages PDIs avec une vérification et validation de chaque liste finale par les communautés et les autorités du Développement Social. A travers les 10 communes, un total de **1,300 ménages affectés** par le conflit de Macina ont été enregistrés. Un résumé des résultats de l'évaluation est disponible sur le [tableau de bords des données en ligne](#).

## RESULTATS DE L'EVALUATION RAPIDE

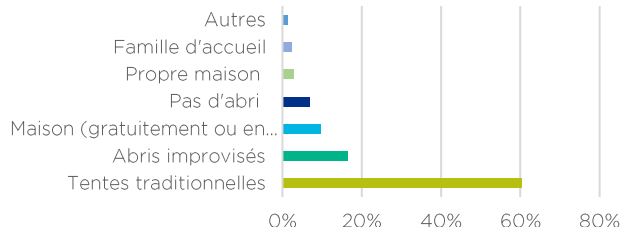
En plus des besoins en nourriture, abris, articles ménagers et besoins en EHA, les ménages enregistrés ont souligné le besoin pour une assistance en aliment de bétail afin de maintenir leur cheptel. Ce besoin non satisfait a conduit un grand nombre de personnes à parcourir de longues distances à la recherche d'eau et de pâturage pour les animaux qui a résulté en une précédente sous-estimation du vaste nombre de ménages déplacés dans le besoin. De ces 1,300 ménages présentement enregistrés, un cinquième des individus est âgé de moins de 5 ans.

### Profil Démographique des 1,300 ménages



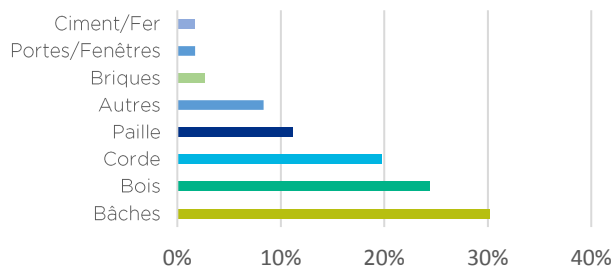
L'évaluation rapide des besoins a révélé que 77% des ménages PDI vivent dans des abris rudimentaires de mauvaise qualité dont des tentes improvisés (17%) et des tentes traditionnelles (60%) avec près d'un dixième n'ayant accès à aucun abri de quelque sorte que ce soit.

### Conditions d'Abris actuelles



Lorsque demandé de prioriser leur besoins spécifiques en abris, 30% des ménages ont identifié les bâches suivies des bois, cordes et pailles (tous les composants d'abri traditionnel).

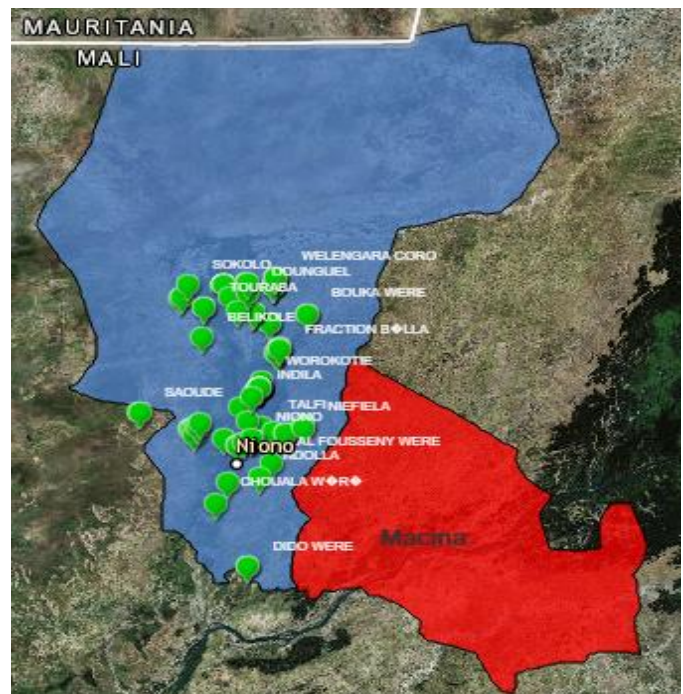
### Besoins urgents priorisés en Abris



Employé de CRS menant l'enregistrement des ménages PDI dans le site de Diambe, commune de Diabaly. Source : CRS, Avril 2017.

## ANALYSE DE MARCHÉ

L'équipe d'évaluation conjointe a constaté que tous les marchés communaux restent fonctionnels et bien fournis en matériels et équipements d'abris ainsi qu'en nourriture et articles ménagers. Les bâches répondants aux critères de qualités SPHERE cependant ne sont pas disponibles sur les marchés locaux. Aditionnellement, les mesures imposées par le gouvernement sur les restrictions de la circulation des cyclomoteurs durant la journée au sein de la zone affectée est une barrière signifiante pour rapidement transporter le montant substantiel de biens nécessaires par les ménages vulnérables. Les sites des PDI se situent à 5-10 kms des marchés locaux mais largement plus loin du marché principal du cercle de Niono au sein duquel des bâches de meilleures qualités sont disponibles Cliquez ici pour une [carte](#) complète.



## PLAIDOYER AUPRES DES ACTEURS HUMANITAIRES

Le large nombre de ménages déplacés résultant du conflit à Macina requiert une réponse continue des acteurs humanitaires au Mali. Tandis que les besoins immédiats en nourriture et certains besoins en NFIs sont satisfaits, l'abri et accès à l'eau sont des besoins urgents à court termes. CRS estime que 200,000 USD sont requis pour satisfaire ces derniers.